



THAILAND STEEL OUTLOOK

June 2024

รายงานสถานการณ์อุตสาหกรรมเหล็ก เดือนมิถุนายน ปี พ.ศ. 2567

สรุปสถานการณ์อุตสาหกรรมเหล็กโลก

- การผลิตเหล็กดิบของโลก
- ราคาผลิตภัณฑ์เหล็กของจีน
- ราคาผลิตภัณฑ์เหล็กในตลาดเอเชีย

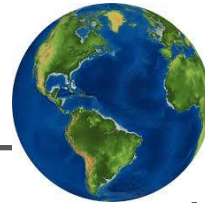
สรุปสถานการณ์อุตสาหกรรมเหล็กไทย

- สถานการณ์การผลิตเหล็กของไทย
- การบริโภคเหล็กสำเร็จรูปของไทย
- การนำเข้าผลิตภัณฑ์เหล็ก
- การส่งออกผลิตภัณฑ์เหล็ก



สรุปสถานการณ์อุตสาหกรรมเหล็กโลก

เดือนมิถุนายน ปี 2567



การผลิตเหล็กดิบของโลก

ยอดผลิตเหล็กดิบของโลกในเดือนมิถุนายน 2567 อยู่ที่ 161.4 ล้านตัน ขยายตัว ร้อยละ 0.5 เมื่อเทียบกับช่วงเดียวกันของปีก่อน โดยในเดือนมิถุนายน 2567 นี้ มีบางภูมิภาคที่มีการผลิตเหล็กดิบหดตัว เมื่อเทียบกับช่วงเดียวกันของปีก่อน ในขณะที่ภูมิภาค เอเชียโอเชียเนีย ยุโรป (27) Russia & other CIS + Ukraine และ อเมริกาใต้ มีการผลิตเหล็กดิบ ขยายตัว ร้อยละ 0.3 ร้อยละ 5.1 ร้อยละ 1.4 และ ร้อยละ 4.1 มีปริมาณการผลิต อยู่ที่ 120.6 ล้านตัน 11.1 ล้านตัน 7.4 ล้านตัน และ 3.5 ล้านตัน ตามลำดับ

สำหรับภูมิภาคที่มีการผลิตเหล็กดิบหดตัว ได้แก่ ภูมิภาคแอฟริกา ตะวันออกกลาง และอเมริกาเหนือ โดยมีการผลิตเหล็กดิบ หดตัว ร้อยละ 9.6 ร้อยละ 2.7 และร้อยละ 1.9 เมื่อเทียบกับช่วงเดียวกันของปีก่อน มีปริมาณการผลิตเหล็กดิบอยู่ที่ 1.6 ล้านตัน 4.6 ล้านตัน และ 8.9 ล้านตัน ตามลำดับ เป็นต้น

ในเดือนมิถุนายน 2567 ประเทศจีนผู้ผลิตเหล็กดิบรายใหญ่ที่สุดของโลก มียอดการผลิตเหล็กดิบอยู่ที่ 91.6 ล้านตัน ขยายตัว ร้อยละ 0.2 เมื่อเทียบกับช่วงเดียวกันของปีก่อน สำหรับการผลิตเหล็กดิบของประเทศอินเดียอยู่ที่ 12.3 ล้านตัน ขยายตัว ร้อยละ 6 เมื่อเทียบกับช่วงเดียวกันของปีก่อน และการผลิตเหล็กดิบของประเทศญี่ปุ่น อยู่ที่ 7 ล้านตัน หดตัว ร้อยละ 4.2 เมื่อเทียบกับช่วงเดียวกันของปีก่อน

Crude Steel Production JUNE 2024

Last updated on 27 July 2024

WORLD

Jun 2024

+0.5%

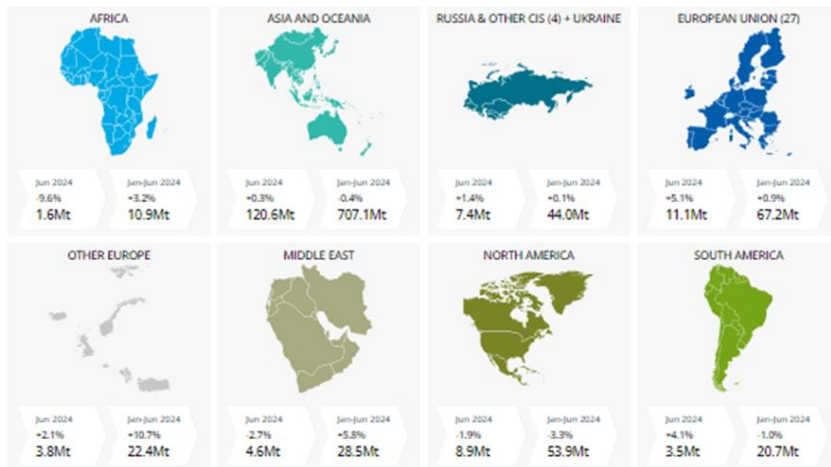
161.4Mt

Jan-Jun 2024

0.0%

954.6Mt

REGIONS



Source : Worldsteel Association

ข้อมูลในรายงาน สิ่งพิมพ์ และเว็บไซต์ที่ได้จัดทำขึ้นมาจากแหล่งข้อมูลที่เชื่อถือได้ อย่างไรก็ตาม สถาบันเหล็กและเหล็กกล้าแห่งประเทศไทยไม่รับประกันความถูกต้อง ครบถ้วนและพอเพียงของข้อมูลเหล่านี้ ความเห็นหรือการคาดการณ์ใดๆ ต่อเหตุการณ์ในอนาคตอาจแตกต่างจากเหตุการณ์ที่จะเกิดขึ้นจริง นอกจากนี้ สถาบันเหล็กและเหล็กกล้าแห่งประเทศไทยขอสงวนสิทธิในการเปลี่ยนแปลงและแก้ไขข้อมูล รวมถึงความเห็นและการประมาณการใดๆ โดยไม่ต้องแจ้งล่วงหน้า

สรุปสถานการณ์ราคาเหล็กในตลาดเอเชีย



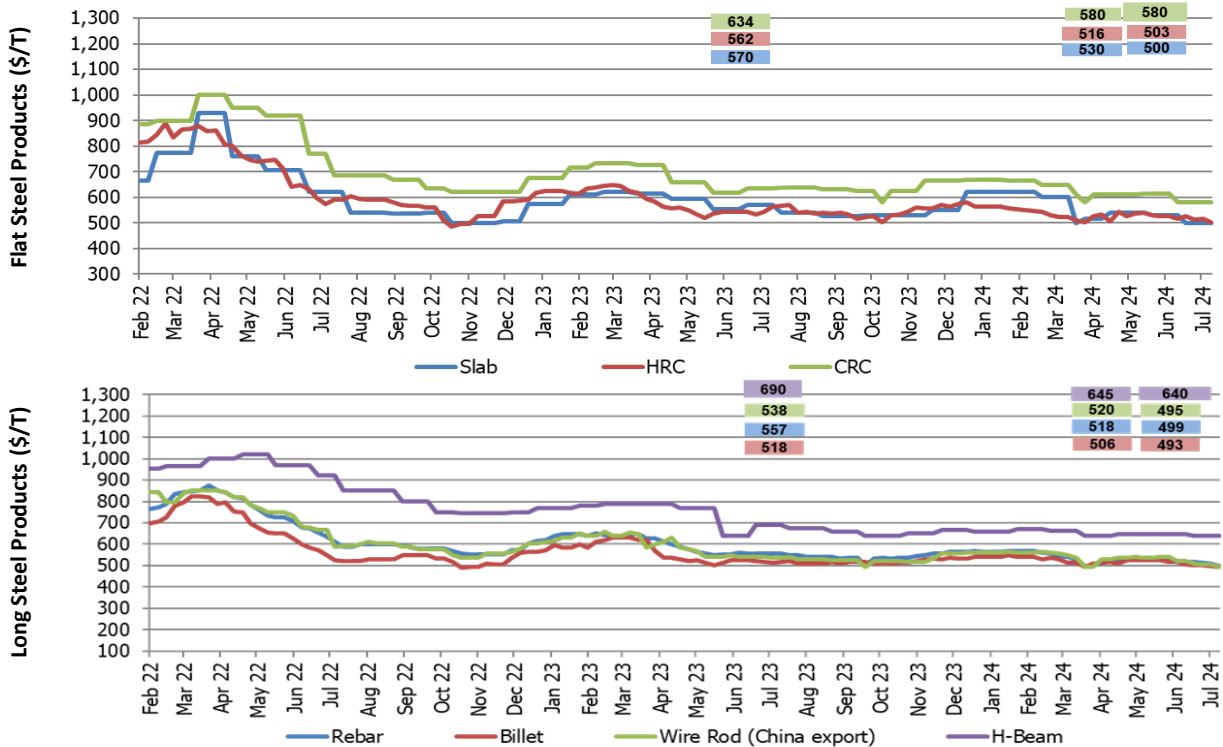
ราคาผลิตภัณฑ์เหล็กในตลาดเอเชีย

ภาพรวมราคาเหล็กในเอเชีย ในช่วงสัปดาห์สุดท้ายของ เดือนกรกฎาคม 2567 กลุ่มผลิตภัณฑ์เหล็กทรงแบน โดยราคาเหล็กแท่งแบน (Slab) ราคาเหล็กแผ่นรีดร้อน (HRC) ปรับลดลง ร้อยละ 5.7 และร้อยละ 2.5 และเมื่อเทียบกับเดือนก่อน มีราคาเฉลี่ยอยู่ที่ 500 ดอลลาร์สหรัฐฯ ต่อตัน และ 503 ดอลลาร์สหรัฐฯ ต่อตัน ตามลำดับ ราคาเหล็กแผ่นรีดเย็น (CRC) ทรงตัวเมื่อเทียบกับเดือนก่อน มีราคาเฉลี่ยอยู่ที่ 580 ดอลลาร์สหรัฐฯ ต่อตัน

ราคาผลิตภัณฑ์เหล็กทรงยาวในตลาดเอเชีย ราคาเหล็กเส้น (Rebar) ราคาบิลเล็ต (Billet) ราคาเหล็กลวด (Wire rod) และราคาเหล็กเอชบีม (H-beam) ปรับลง ร้อยละ 3.7 ร้อยละ 2.6 ร้อยละ 4.8 และร้อยละ 0.8 เมื่อเทียบกับเดือนก่อน มีราคาเฉลี่ยอยู่ที่ 499 ดอลลาร์สหรัฐฯ ต่อตัน 493 ดอลลาร์สหรัฐฯ ต่อตัน 495 ดอลลาร์สหรัฐฯ ต่อตัน และ 640 ดอลลาร์สหรัฐฯ ต่อตัน ตามลำดับ

ความเคลื่อนไหวของราคาวัตถุดิบในตลาดเอเชีย (East Asia Import) ในช่วงสัปดาห์สุดท้ายของเดือนกรกฎาคม 2567 พบว่า ราคาเศษเหล็ก (Scrap) ปรับขึ้น ร้อยละ 2.5 เมื่อเทียบกับเดือนก่อน มีราคาอยู่ที่ 415 ดอลลาร์สหรัฐฯ ต่อตัน ราคาถ่านหินโค้ก (Hard Coking Coal) และราคาสินแร่เหล็ก (Iron Ore) ปรับลง ร้อยละ 5.9 และร้อยละ 2.5 เมื่อเทียบกับเดือนก่อน มีราคาเฉลี่ยอยู่ที่ 225 ดอลลาร์สหรัฐฯ ต่อตัน และ 117 ดอลลาร์สหรัฐฯ ต่อตัน ตามลำดับ

กราฟแสดงราคาผลิตภัณฑ์เหล็กของเอเชียในช่วงสัปดาห์สุดท้ายของเดือนกรกฎาคม 2567



Source: Steel Business Briefing

ข้อมูลในรายงาน สิ่งพิมพ์ และเว็บไซต์ที่ได้จัดทำขึ้นมาจากแหล่งข้อมูลที่เชื่อถือได้ อย่างไรก็ตาม สถาบันเหล็กและเหล็กกล้าแห่งประเทศไทยไม่รับประกันความถูกต้อง ครบถ้วนและพอเพียงของข้อมูลเหล่านี้ ความเห็นหรือการคาดการณ์ใดๆ ต่อเหตุการณ์ในอนาคตอาจแตกต่างจากเหตุการณ์ที่เกิดขึ้นจริง นอกจากนี้ สถาบันเหล็กและเหล็กกล้าแห่งประเทศไทยขอสงวนสิทธิ์ในการเปลี่ยนแปลงและแก้ไขข้อมูล รวมถึงความเห็นและการประมาณการใดๆ โดยไม่ต้องแจ้งล่วงหน้า

รายงานสถานการณ์อุตสาหกรรมเหล็ก เดือนมิถุนายน ปี พ.ศ. 2567

สรุปสถานการณ์อุตสาหกรรมเหล็กโลก

- การผลิตเหล็กดิบของโลก
- ราคาผลิตภัณฑ์เหล็กของจีน
- ราคาผลิตภัณฑ์เหล็กในตลาดเอเชีย

สรุปสถานการณ์อุตสาหกรรมเหล็กไทย

- สถานการณ์การผลิตเหล็กของไทย
- การบริโภคเหล็กสำเร็จรูปของไทย
- การนำเข้าผลิตภัณฑ์เหล็ก
- การส่งออกผลิตภัณฑ์เหล็ก



สถานการณ์การผลิตและการบริโภคเหล็กของไทย

เดือนมิถุนายน ปี 2567



สถานการณ์การผลิตเหล็กของไทย

การผลิตเหล็กของไทย เดือนมิถุนายน 2567 การผลิตเหล็กสำเร็จรูป (Finished steel) ของไทย อยู่ที่ 579,960 ตัน ขยายตัว ร้อยละ 6.3 เมื่อเทียบกับช่วงเดียวกันของปีก่อน จำแนกเป็นการผลิตเหล็กทรงยาว อยู่ที่ 392,293 ตัน ขยายตัว ร้อยละ 4.3 เมื่อเทียบกับช่วงเดียวกันของปีก่อน โดยการผลิตเหล็กเส้นและเหล็กโครงสร้างรูปพรรณรีดร้อน (Bar & HR section) อยู่ที่ 328,545 ตัน ขยายตัว ร้อยละ 1 เมื่อเทียบกับช่วงเดียวกันของปีก่อน และการผลิตเหล็กหลอด (Wire rod) อยู่ที่ 63,748 ตัน ขยายตัว ร้อยละ 25.4 เมื่อเทียบกับช่วงเดียวกันของปีก่อน

การผลิตเหล็กทรงแบน เดือนมิถุนายน 2567 อยู่ที่ 187,667 ตัน ขยายตัว ร้อยละ 10.9 เมื่อเทียบกับช่วงเดียวกันของปีก่อน การผลิตเหล็กแผ่นรีดร้อน (HR coil/sheet) ขยายตัว ร้อยละ 11.8 ปริมาณการผลิตอยู่ที่ 175,171 ตัน การผลิตเหล็กแผ่นรีดเย็น (CR sheet) และการผลิตเหล็กแผ่นเคลือบสังกะสี (Galvanized) หดตัว ร้อยละ 11.9 และร้อยละ 34 เมื่อเทียบกับช่วงเดียวกันของปีก่อน ปริมาณการผลิตอยู่ที่ 154,007 ตัน และ 66,085 ตัน ตามลำดับ

การผลิตผลิตภัณฑ์เหล็กสำเร็จรูปในเดือนนี้ หลายผลิตภัณฑ์มีการผลิตที่ขยายตัวเพิ่มขึ้นเมื่อเทียบกับช่วงเดียวกันของปีก่อน ส่วนหนึ่งมาจากตัวเลขฐานต่ำในช่วงเดียวกันของปีก่อน ประกอบกับเริ่มมีการเบิกจ่ายงบประมาณจากภาครัฐ และปริมาณการนำเข้าสินค้าบางประเภทที่ลดลงจากมาตรการทางการค้า จึงมีคำสั่งซื้อสินค้าภายในประเทศเพิ่มมากขึ้น

ยอดการบริโภคเหล็กสำเร็จรูปของไทย

การบริโภคเหล็กสำเร็จรูป (Finished steel) ของไทย เดือนมิถุนายน 2567 อยู่ที่ 1.38 ล้านตัน ขยายตัว ร้อยละ 2.8 เมื่อเทียบกับช่วงเดียวกันของปีก่อน จำแนกเป็นการบริโภคผลิตภัณฑ์เหล็กทรงยาว 526,920 ตัน ขยายตัว ร้อยละ 1.7 เมื่อเทียบกับช่วงเดียวกันของปีก่อน โดยการบริโภคเหล็กเส้นและเหล็กโครงสร้างรูปพรรณรีดร้อน (Bar&HR section) อยู่ที่ 332,374 ตัน หดตัว ร้อยละ 2.4 เมื่อเทียบกับช่วงเดียวกันของปีก่อน และการบริโภคเหล็กหลอด (Wire rod) อยู่ที่ 162,878 ตัน ขยายตัว ร้อยละ 3.3 เมื่อเทียบกับช่วงเดียวกันของปีก่อน



การบริโภคผลิตภัณฑ์เหล็กทรงแบน เดือนมิถุนายน 2567 อยู่ที่ 848,736 ตัน ขยายตัว ร้อยละ 3.4 เมื่อเทียบกับช่วงเดียวกันของปีก่อน การบริโภคเหล็กแผ่นรีดร้อน (HR coil/sheet) และเหล็กแผ่นรีดเย็น (CR sheet) หดตัว ร้อยละ 4.8 และร้อยละ 21 เมื่อเทียบกับช่วงเดียวกันของปีก่อน มีปริมาณการบริโภคอยู่ที่ 441,183 ตัน และ 233,270 ตัน ตามลำดับ ด้านการบริโภคเหล็กแผ่นเคลือบสังกะสี (Galvanized sheet) ขยายตัว ร้อยละ 22.8 เมื่อเทียบกับช่วงเดียวกันของปีก่อน มีปริมาณการบริโภคอยู่ที่ 263,735 ตัน การบริโภคผลิตภัณฑ์เหล็กสำเร็จรูปเมื่อเทียบกับช่วงเดียวกันของปีก่อน ปรับขึ้นเป็นเดือนที่ 3 ติดต่อกันจากตัวเลขฐานต่ำในช่วงเดียวกันของปีก่อน ประกอบกับเริ่มมีการเบิกจ่ายงบประมาณจากภาครัฐที่ส่งผลให้มีอุปสงค์ที่เริ่มฟื้นตัว

Source: ISIT Analysis

สถานการณ์การนำเข้า - ส่งออกเหล็กของไทย

เดือนมิถุนายน ปี 2567

การนำเข้าผลิตภัณฑ์เหล็ก

การนำเข้าผลิตภัณฑ์เหล็กสำเร็จรูป (Finished Steel) เดือนมิถุนายน 2567 อยู่ที่ 902,781 ตัน ขยายตัว ร้อยละ 0.4 เมื่อเทียบกับช่วงเดียวกันของปีก่อน จำแนกเป็น



การนำเข้าผลิตภัณฑ์เหล็กทรงยาว อยู่ที่ 204,617 ตัน หดตัว ร้อยละ 2.3 เมื่อเทียบกับช่วงเดียวกันของปีก่อน โดยการนำเข้าเหล็กเส้นและเหล็กโครงสร้างรูปพรรณรีดร้อน (Bar & HR section) อยู่ที่ 56,516 ตัน ขยายตัว ร้อยละ 13.2 เมื่อเทียบกับช่วงเดียวกันของปีก่อน และการนำเข้าเหล็กลวด (Wire rod) อยู่ที่ 104,659 ตัน หดตัว ร้อยละ 4.3 เมื่อเทียบกับช่วงเดียวกันของปีก่อน

การนำเข้าผลิตภัณฑ์เหล็กทรงแบน อยู่ที่ 698,164 ตัน ขยายตัว ร้อยละ 1.3 เมื่อเทียบกับช่วงเดียวกันของปีก่อน โดยการนำเข้าเหล็กแผ่นรีดร้อน (HR coil/sheet) และเหล็กแผ่นรีดเย็น (CR sheet) หดตัว ร้อยละ 12.7 และ ร้อยละ 31.8 เมื่อเทียบกับช่วงเดียวกันของปีก่อน มีปริมาณนำเข้า 267,757 ตัน และ 87,439 ตัน ตามลำดับ การนำเข้าและเหล็กแผ่นเคลือบสังกะสี (Galvanized sheet) ขยายตัว ร้อยละ 68.5 เมื่อเทียบกับช่วงเดียวกันของปีก่อน มีปริมาณนำเข้า 200,077 ตัน

ในเดือนนี้ ผลิตภัณฑ์ที่มีการนำเข้าส่วนใหญ่หดตัวลง ยกเว้น เหล็กเส้นและเหล็กโครงสร้างรูปพรรณรีดร้อน เหล็กแผ่นหนารีดร้อน เหล็กแผ่นเคลือบสังกะสี และเหล็กแผ่นเคลือบอื่นๆ



การส่งออกผลิตภัณฑ์เหล็ก

การส่งออกผลิตภัณฑ์เหล็กสำเร็จรูป (Finished Steel Product) เดือนมิถุนายน 2567 อยู่ที่ 107,085 ตัน ขยายตัวร้อยละ 1.4 เมื่อเทียบกับช่วงเดียวกันของปีก่อน

การส่งออกผลิตภัณฑ์เหล็กทรงยาวอยู่ที่ 69,990 ตัน ขยายตัว ร้อยละ 3.8 เมื่อเทียบกับช่วงเดียวกันของปีก่อน โดยการส่งออกเหล็กเส้นและเหล็กโครงสร้างรูปพรรณรีดร้อน (Bar & HR section) และการส่งออกเหล็กลวด (Wire rod) อยู่ที่ 52,687 ตัน และ 5,529 ตัน ขยายตัว ร้อยละ 52.3 และ ร้อยละ 122.6 เมื่อเทียบกับช่วงเดียวกันของปีก่อน

การส่งออกผลิตภัณฑ์เหล็กทรงแบน อยู่ที่ 37,095 ตัน หดตัว ร้อยละ 2.7 เมื่อเทียบกับช่วงเดียวกันของปีก่อน การส่งออกเหล็กแผ่นรีดร้อน (HR sheet) และ เหล็กแผ่นรีดเย็น (CR sheet) ขยายตัว ร้อยละ 404.3 และ ร้อยละ 5.2 เมื่อเทียบกับช่วงเดียวกันของปีก่อน ปริมาณอยู่ที่ 1,745 ตัน และ 8,176 ตัน ตามลำดับ การส่งออกเหล็กแผ่นเคลือบสังกะสี (Galvanized sheet) หดตัว ร้อยละ 41.2 เมื่อเทียบกับช่วงเดียวกันของปีก่อน ปริมาณอยู่ที่ 2,427 ตัน

โดยการส่งออกผลิตภัณฑ์เหล็กสำเร็จรูปที่ในเดือนนี้ส่วนใหญ่ขยายตัว ยกเว้น เหล็กแผ่นเคลือบสังกะสี เหล็กแผ่นเคลือบตีบุก และเหล็กแผ่นเคลือบโลหะอื่นๆ

Source: Customs and ISIT Analysis

สรุปสถานการณ์อุตสาหกรรมเหล็กไทย

Total Apparent Finished Steel Consumption (unit in tonne)

Jun 24			Production	%y-o-y change	Import	%y-o-y change	Export	%y-o-y change	Consumption	%y-o-y change			
Total Apparent Finished Steel Consumption			579,960	6.3%	902,781	0.4%	107,085	1.4%	1,375,656	2.8%			
Long Product Finished Steel Consumption			392,293	4.3%	204,617	-2.3%	69,990	3.8%	526,920	1.7%			
Long Product	Bar	Carbon steel	328,545	1.0%	19,995	1.9%	19,828	31.4%	332,374	-2.4%			
		Stainless steel			165	117.1%	8	-33.3%					
		Alloy steel			16,114	-16.0%	338	-80.8%					
	HR section	Carbon steel			20,043	82.2%	32,513	83.4%					
		Stainless steel			186	588.9%	-	-					
		Alloy steel			13	-45.8%	-	-					
	Wire rod	Carbon steel	63,748	25.4%	60,682	-0.2%	5,409	143.9%			162,878	3.3%	
		Stainless steel			2,899	-22.4%	1	-					
		Alloy steel			41,078	-8.4%	119	-55.3%					
	Cold-drawn bar					6,061	20.8%	1,618			-14.6%		
	Steel wire					22,643	6.5%	6,725			-11.5%		
Seamless pipe					14,738	-38.5%	3,431	-83.5%					
Flat Product Finished Steel Consumption			187,667	10.9%	698,164	1.3%	37,095	-2.7%	848,736	3.4%			
Flat Product	HR plate	Carbon steel	12,496	0.0%	19,560	106.4%	338	139.7%	34,525	37.8%			
		Stainless steel			1,211	11.2%	1	-90.0%					
		Alloy steel			1,653	-23.9%	56	107.4%					
	HR coil/sheet	Carbon steel	175,171	11.8%	135,177	42.5%	271	32.8%	441,183	-4.8%			
		Carbon steel P&O			52,394	-31.1%	8	-87.1%					
		Stainless steel			18,507	-44.8%	1,457	1,767.9%					
		Alloy steel			61,679	-39.8%	9	-					
	CR sheet	Carbon steel	154,007	-11.9%	50,931	-35.8%	2,929	13.9%	233,270	-21.0%			
		Stainless steel			14,217	8.9%	5,091	36.2%					
		Alloy steel			22,291	-37.7%	156	-89.3%					
	Coated	Galv.sheet (HDG)	66,085	-34.0%	193,292	78.8%	2,061	-43.8%	263,735	22.8%			
		Galv.sheet (EG)			6,785	-36.4%	366	-20.1%					
		Tin plate			12,861	48.9%	7,124	-44.0%			115	-35.4%	
		Tin free			16,151	15.5%	1,901	-33.7%			2	100.0%	
		Other coated steel			35,241	16.9%	80,185	0.8%			2,964	-26.4%	
	Cold-formed section					5,762	429.6%	258	-71.0%				
	Welded pipe					25,495	-4.7%	21,013	1.9%				

Remark : Apparent Steel Production accounted only hot-rolled steel product
 Remark : highlighted figures are estimated.

Total Apparent crude Steel Consumption (unit in tonne)

Jun 24			Production	%y-o-y change	Import	%y-o-y change	Export	%y-o-y change	Consumption	y-o-y change
Apparent Crude Steel Consumption			451,568	11.9%	194,362	74.7%	4,129	-58.1%	641,801	27.1%
Ingot	Carbon Steel				2	-86.7%	0	-		
	Stainless steel				-	-100.0%	0	-		
	Alloy steel				15	-	0	-		
Semi Product	Billet	451,568	11.9%	29,845	-58.0%	3,987	-	641,784	27.1%	
	Slab			152,405	404.0%	13	62.5%			
	Billet/Slab C >= 0.25%			12,092	22.7%	31	-99.7%			
	Other Semi			3	200.0%	98	172.2%			

Source: ISIT Analysis

ข้อมูลในรายงาน สิ่งพิมพ์ และเว็บไซต์ที่ได้จัดทำขึ้นมาจากแหล่งข้อมูลที่เชื่อถือได้ อย่างไรก็ตาม สถาบันเหล็กและเหล็กกล้าแห่งประเทศไทยไม่รับประกันความถูกต้อง ครบถ้วนและพอเพียงของข้อมูลเหล่านี้ ความเห็นหรือการคาดการณ์ใดๆ ต่อเหตุการณ์ในอนาคตอาจแตกต่างจากเหตุการณ์ที่จะเกิดขึ้นจริง นอกจากนี้ สถาบันเหล็กและเหล็กกล้าแห่งประเทศไทยขอสงวนสิทธิในการเปลี่ยนแปลงและแก้ไขข้อมูล รวมถึงความเห็นและการประมาณการใดๆ โดยไม่ต้องแจ้งล่วงหน้า

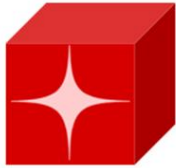
สรุปสถานการณ์อุตสาหกรรมเหล็กไทย

Iron and Steel Institute of Thailand
Summary of Import to and Export from Thailand, group by product class, Period: April 2019

Product Class / Description	Import (Exchange rate = THB/USD)				Export (Exchange rate = THB/USD)			
	Jun 24			Accumulated YTM Qty(Tonne)	Jun 24			Accumulated YTM Qty(Tonne)
	Qty (Tonne)	Value (THB) Note: CIF	Avg. price (THB/Tonne)		Qty (Tonne)	Value (THB) Note: FOB	Avg. price (THB/Tonne)	
100 - Iron Products	5,772	267,761,319	46,391	33,791	1,773	120,175,162	67,775	12,846
110 - Pig Iron	4,980	256,808,345	51,568	28,440	1,771	119,539,749	67,495	12,842
120 - DRI	787	10,137,743	12,877	5,341	0	180	180,000	0
130 - HBI	5	815,231	179,172	10	2	635,233	310,627	2
200 - Ferro Alloys	7,638	380,786,331	49,853	56,635	2,497	767,794,052	307,460	11,215
210 - Ferro-chromium	611	31,177,841	51,069	9,128	0	0	0	0
220 - Ferro-manganese	259	10,775,569	41,592	5,512	0	0	0	286
230 - Ferro-silico-manganese	3,307	119,040,616	35,995	21,690	0	0	0	208
240 - Ferro-silicon	3,045	160,959,567	52,854	17,822	1,919	126,242,167	65,779	8,262
250 - Other	416	58,832,738	141,409	2,483	578	641,551,885	1,109,913	2,458
300 - Crude Steel Products	194,362	3,783,173,132	19,465	903,329	4,129	83,827,505	20,302	70,980
310 - Ingots	17	892,944	53,595	391	0	1,000	200,000	3
311 - Carbon Steel	2	186,409	89,577	61	0	1,000	200,000	3
312 - Stainless Steel	0	0	0	302	0	0	0	0
313 - Other (Alloy Steel)	15	706,535	48,459	26	0	0	0	0
380 - Semi-Finished Steel	194,345	3,782,280,188	19,462	902,938	4,129	83,826,505	20,302	70,975
381 - Billet	29,845	562,218,849	18,838	130,319	3,987	73,450,321	18,421	29,936
382 - Slab	152,405	2,917,738,785	19,145	656,210	13	464,400	36,995	106
383 - Other (e.g. bloom, beam-blanks)	0	71,383	775,902	23,272	93	3,859,624	41,360	693
384 - Semi-finished : C>= 0.25	12,092	299,683,409	24,784	93,021	31	994,691	32,240	40,009
385 - Other (e.g. stainless, alloy steel)	3	2,567,762	796,452	116	5	5,057,469	1,018,214	233
400 - Hot-rolled Steel Products	451,354	13,655,226,332	30,254	2,851,857	60,355	1,538,587,328	25,492	370,616
410 - Rails & Accessories	9,644	479,963,652	49,770	38,698	33	2,059,306	62,744	305
420 - Steel Sheet Piles	3,216	87,268,804	27,136	8,728	1,361	32,043,649	23,552	7,115
430 - Sections	7,382	201,501,878	27,298	53,064	31,119	780,311,555	25,075	152,693
431 - Carbon Steel	7,183	186,809,327	26,006	52,325	31,119	780,311,555	25,075	152,693
432 - Stainless Steel	186	14,308,006	77,058	602	0	0	0	0
433 - Other (Alloy Steel)	13	384,545	30,116	137	0	0	0	0
440 - Bars	36,273	1,487,537,843	41,009	247,035	20,174	470,198,614	23,307	168,243
441 - Carbon Steel	19,995	690,644,637	34,541	125,174	19,828	447,547,498	22,571	161,047
442 - Stainless Steel	165	26,874,763	162,886	787	8	713,861	94,376	70
443 - Other (Alloy Steel)	16,114	770,018,443	47,787	121,071	338	21,937,255	64,926	7,124
450 - Wire Rods	104,658	2,827,743,437	27,019	667,936	5,529	136,615,548	24,711	26,942
451 - Carbon Steel	60,682	1,473,908,121	24,289	376,250	5,409	131,424,912	24,299	25,962
452 - Stainless Steel	2,899	306,069,409	105,593	20,097	1	32,792	38,219	8
453 - Other (Alloy Steel)	41,078	1,047,765,907	25,507	209,590	119	5,157,844	43,313	972
470 - Plates (>=3 mm.)	22,424	831,127,459	37,064	118,488	395	13,736,174	34,762	10,341
471 - Carbon Steel	19,560	602,523,804	30,804	104,533	338	8,419,448	24,944	9,761
472 - Stainless Steel	1,211	129,777,697	107,153	6,321	1	196,194	154,483	369
473 - Other (Alloy Steel)	1,653	98,825,958	59,782	7,633	56	5,120,532	90,880	212
480 - HR Coils / Sheets (267,756	7,740,083,259	28,907	1,697,906	1,745	103,622,482	59,379	4,976
481 - Carbon Steels	135,177	3,147,033,923	23,281	717,762	271	7,359,712	27,171	1,590
482 - Stainless Steels	18,507	1,233,121,239	66,632	99,880	1,457	93,809,630	64,367	3,177
483 - Other (Alloy Steel)	61,679	1,614,614,357	26,178	513,307	9	1,702,941	194,156	194
484 - Carbon Steels P&O	52,394	1,745,313,740	33,312	366,959	8	750,199	93,169	16
500 - Cold-rolled Products	87,439	3,677,926,265	42,063	613,318	8,175	451,942,380	55,280	57,457
510 - Cold-rolled Sheets & Strips	77,076	3,194,384,889	41,444	550,893	8,021	443,313,444	55,272	56,553
511 - Carbon Steels	50,931	1,568,518,709	30,797	372,227	2,929	84,817,618	28,959	27,387
512 - Stainless Steel	14,217	1,177,779,180	82,843	85,752	5,091	358,417,835	70,404	28,931
513 - Other (Alloy Steel)	11,928	448,087,000	37,566	92,912	1	77,991	104,686	236
520 - Cold-rolled Electrical Sheets	10,363	483,541,376	46,662	62,425	155	8,628,936	55,704	904
600 - Coated Sheets & Strips	289,286	8,598,416,644	29,723	1,644,929	5,507	236,450,704	42,933	57,615
610 - Galvanized Sheets	200,077	5,502,830,574	27,504	1,087,036	2,427	85,266,794	35,132	33,845
611 - Hot Dip (CGI)	193,292	5,230,539,066	27,060	1,045,586	2,061	70,118,830	34,016	31,185
612 - EGI	6,785	272,291,508	40,130	41,449	366	15,147,964	41,419	2,661
620 - Tinplates / Tin free	9,025	371,977,889	41,216	80,632	117	5,498,654	47,190	976
621 - Tinplates	7,124	284,138,661	39,887	49,511	115	5,407,311	47,174	886
622 - Tin free	1,901	87,839,228	46,196	31,122	2	91,343	48,151	90
630 - Zn-Al	30,705	848,044,932	27,619	170,818	741	25,594,326	34,527	3,595
680 - Color Coated	36,094	1,297,051,691	35,936	235,952	1,271	63,644,794	50,094	13,922
690 - Others	13,386	578,511,558	43,218	70,493	952	56,446,136	59,289	5,280
700 - Pipes & Tubes (excl. pipe fittings)	40,233	2,328,611,606	57,878	257,346	24,444	1,288,994,483	52,733	155,756
710 - Seamless	14,738	1,153,680,531	78,280	140,277	3,431	319,688,375	93,180	48,072
720 - Welded	25,495	1,174,931,075	46,084	117,069	21,013	969,306,108	46,130	107,684
800 - Cold-finished & Cold-formed Steels	34,466	2,008,457,631	58,274	185,748	8,601	443,206,431	51,528	59,253
820 - Cold-formed Sections	5,762	303,553,802	52,686	17,865	258	10,122,856	39,244	4,328
830 - Cold Drawn Bars	6,061	641,865,934	105,896	34,619	1,618	99,087,443	61,249	8,272
831 - Carbon Steels	1,837	99,083,972	53,929	10,813	987	44,173,297	44,742	4,081
832 - Stainless Steels	3,030	441,501,172	145,686	16,260	142	22,739,085	160,404	808
833 - Other (Alloy Steel)	1,193	101,280,790	84,863	7,544	489	32,175,061	65,835	3,382
840 - Steel Wires	22,643	1,063,037,895	46,948	133,262	6,725	333,996,332	49,661	46,653
841 - Carbon Steels	16,856	640,873,475	38,021	105,262	4,390	157,497,792	35,878	35,029
842 - Stainless Steels	946	166,176,262	175,598	4,706	613	111,858,101	182,337	3,359
843 - Other (Alloy Steel)	4,841	255,988,138	52,884	23,294	1,722	64,640,439	37,534	8,265
900 - Iron & Steel Scrap	104,208	1,149,293,606	11,029	621,997	37,988	1,188,583,097	31,289	258,263
910 - Carbon Steel	68,031	759,501,740	11,164	388,243	15,733	148,819,287	9,459	133,011
920 - Stainless Steel	6,520	152,785,982	23,434	43,062	19,261	991,546,801	51,481	104,852
930 - Other Alloy Steel	27,225	217,536,556	7,990	180,184	2,950	46,525,731	15,772	20,316
940 - Cast Iron	2,432	19,469,328	8,005	10,441	44	1,691,278	38,251	84
950 - Other (Scrap)	0	0	0	64	0	0	0	0

Source: Customs and ISIT Analysis

ข้อมูลในรายงาน สิ่งพิมพ์ และเว็บไซต์ที่ได้จัดทำขึ้นมาจากแหล่งข้อมูลที่ได้เชื่อถือได้ อย่างไรก็ตาม สถาบันเหล็กและเหล็กกล้าแห่งประเทศไทยไม่รับประกันความถูกต้อง ครบถ้วนและพอเพียงของข้อมูลเหล่านี้ ความเห็นหรือการคาดการณ์ใดๆ ต่อเหตุการณ์ในอนาคตอาจแตกต่างจากเหตุการณ์ที่จะเกิดขึ้นจริง นอกจากนี้ สถาบันเหล็กและเหล็กกล้าแห่งประเทศไทยขอสงวนสิทธิ์ในการเปลี่ยนแปลงและแก้ไขข้อมูล รวมถึงความเห็นและการประมาณการใดๆ โดยไม่ต้องแจ้งล่วงหน้า



ศูนย์ข้อมูลเชิงลึก อุตสาหกรรมเหล็กไทย

คำจำกัดความรับผิดชอบ

ข้อมูลในรายงาน สิ่งพิมพ์ และเว็บไซต์ที่ได้จัดทำขึ้นมาจากแหล่งข้อมูลที่เชื่อถือได้ อย่างไรก็ตาม สถาบันเหล็กและเหล็กกล้าแห่งประเทศไทยไม่รับประกันความถูกต้อง ครบถ้วนและพอเพียงของข้อมูลเหล่านี้ ความเห็นหรือการคาดการณ์ใดๆ ต่อเหตุการณ์ในอนาคตอาจแตกต่างจากเหตุการณ์ที่จะเกิดขึ้นจริง นอกจากนี้สถาบันเหล็กและเหล็กกล้าแห่งประเทศไทยขอสงวนสิทธิ์ในการเปลี่ยนแปลงและแก้ไขข้อมูล รวมถึงความเห็นและการประมาณการใดๆ โดยไม่ต้องแจ้งล่วงหน้า

Disclaimer

The information in the above report, publication and website has been obtained from sources believed to be reliable. However, Iron & Steel Institute of Thailand does not guarantee the accuracy, adequacy or completeness of the information. Any opinions or forecasts regarding future events may differ from actual events or results. In addition, Iron & Steel Institute of Thailand reserves the right to make changes and corrections to the information, including any opinions or forecasts, at any time without notice.

ติดตามข้อมูลอุตสาหกรรมเหล็กเพิ่มเติมได้ที่



สถาบันเหล็กและเหล็กกล้าแห่งประเทศไทย
IRON AND STEEL INSTITUTE OF THAILAND

<https://www.isit.or.th>



ศูนย์ข้อมูลเชิงลึกอุตสาหกรรมเหล็กไทย
IRON & STEEL INTELLIGENCE UNIT

<https://www.iiu.isit.or.th>



ISIT.Thailand



ข้อมูลในรายงาน สิ่งพิมพ์ และเว็บไซต์ที่ได้จัดทำขึ้นมาจากแหล่งข้อมูลที่เชื่อถือได้ อย่างไรก็ตาม สถาบันเหล็กและเหล็กกล้าแห่งประเทศไทยไม่รับประกันความถูกต้อง ครบถ้วนและพอเพียงของข้อมูลเหล่านี้ ความเห็นหรือการคาดการณ์ใดๆ ต่อเหตุการณ์ในอนาคตอาจแตกต่างจากเหตุการณ์ที่จะเกิดขึ้นจริง นอกจากนี้สถาบันเหล็กและเหล็กกล้าแห่งประเทศไทยขอสงวนสิทธิ์ในการเปลี่ยนแปลงและแก้ไขข้อมูล รวมถึงความเห็นและการประมาณการใดๆ โดยไม่ต้องแจ้งล่วงหน้า